

(公印省略)

21地福協第32号
平成22年2月4日

関係各位

地域づくりネットワーク福岡県協議会
会長 佐藤 清治

平成21年度「ふくおか地域づくりフォーラム」の開催について（ご案内）

時下、ますます御清栄のこととお喜び申し上げます。

さて、本協議会では、地域づくり活動への研鑽を深め、地域づくり団体相互の交流・情報交換を図ることを目的として、今年度も、下記同封資料のとおり、標記フォーラムを開催いたします。

つきましては、年度末のご多忙な中大変恐縮ですが、是非ご参加いただきますよう、よろしく願い申し上げます。

なお、事前準備の都合上、参加の場合は、下記1（5）「参加申込書（FAX送信票）」に必要事項を記入の上、平成22年2月25日（木）までにFAX送信いただきますよう、併せてお願いいたします。

記

1 同封の資料等（一覧）

- (1) 「ふくおか地域づくりフォーラムを開催します」（開催概要チラシ）
- (2) 「フォーラム内のオプション行事について」（ご案内チラシ）
- (3) 「田川市石炭・歴史博物館」リーフレット
- (4) 「交通のご案内」
- (5) 参加申込書（FAX送信票）

2 その他

上記1の資料は、協議会ホームページ (<http://www.chiikinet-fuku.org/>) にも掲載しておりますので、併せて申し添えます。

〔申込及び問合せ先〕

〒812-8577 福岡市博多区東公園7番7号

地域づくりネットワーク福岡県協議会事務局 後藤

(福岡県庁広域地域振興課・地域振興1班内)

TEL092-643-3179/FAX092-643-3164

(E-mail) koiki@pref.fukuoka.lg.jp



ふくおか地域づくりフォーラムを開催します

～今回のテーマは、「地域資源を活かしたまちづくり」です～

● 趣旨

各地域の「地域資源」に着目し、それらを活用したまちづくりの実践例等の紹介及び議論を通じ、住民及び地域づくり団体が主体の地域づくりの活性化を図り、併せて、参加者間相互の交流及び情報交換の一層の推進を図るために開催するものです。

また、フォーラムの開催に併せて、「ふくおか地域づくり活動賞」表彰式を行います。

● 概要

(1) 日時及び場所

①日時 平成22年3月6日(土) 13:00～ / 12:30:受付開始

②場所 福岡県立大学(田川市伊田4395)大講義室ほか

(2) 次第

13:00	開会及び主催者挨拶
13:10～13:50	第2回「ふくおか地域づくり活動賞」表彰式
13:50～14:00	(休憩)
14:00～15:00	基調講演 野崎隆文 (有)「竇當」代表取締役社長(唐津市高島区長)
15:00～15:10	(休憩)
15:15～16:55	パネルディスカッション パネリスト 小野原久美子 「学園&地域交流ネットワーク」世話人 中野浩志 (特活)「大牟田・荒尾炭鉱のまちファンクラブ」理事長 森山沾一 福岡県立大学人間社会学部教授・田川元気再生プロジェクト代表 コーディネータ 今泉重敏 (株)まちづくり計画研究所代表取締役・福岡県地域づくりコーディネータ 原賀いずみ 北九州インタープリテーション研究会代表・福岡県地域づくりコーディネータ 野崎さん(基調講演者)も、引き続き議論に加わります。 また、パネルディスカッション冒頭では、ブロック会議(北九州・福岡・筑後・筑豊・京築の5ブロック)における議論の概要も報告されます。
17:00	閉会
17:00～17:15	(休憩・移動)
17:15～18:15	情報交換(名刺交換)会 (場所:県立大学「食堂」) 基調講演者やパネリスト等とご出席の皆様が個別・自由に情報交換を行うために設ける時間です。参加は任意です。

● 主催

地域づくりネットワーク福岡県協議会及び同協議会筑豊ブロック会議

● 申込〆切日

平成22年2月25日(木)です。別添の参加申込書を利用の上、FAXでお申し込みください。

● その他

昨年度同様、情報交換(名刺交換)会の会場(県立大学食堂)において、参加団体が発行するパンフレット・チラシや地域特産品などを展示することができます。

展示を希望される団体は、参加申込書により、〆切日（2月25日（木））までにご連絡をお願いいたします。

〔出演者略歴〕

○基調講演

野崎隆文（有）「寶當」代表取締役社長（唐津市高島区長）

平成2年、佐賀県唐津市高島へのUターン後、同島にある「宝当神社」に着目しこれを核とした島の活性化に取り組み始める。「宝当袋」をはじめとするアイディアグッズの企画・デザイン・制作・販売等を総合的に手がけるなど、その活動の先駆性・ユニークさは多くの報道でも取りあげられ、全国各地の地域づくり活動シンポジウム等における講演・パネリスト参加実績も多数。（※最近も、「ドキュメント20min」（NHK総合2010年1月21日（木）深夜24:10～30・全国放送）で紹介されています。）

○パネリスト（五十音順）

小野原久美子 「学園&地域交流ネットワーク」世話人

北九州市折尾周辺地域における学園と地域の方々との情報交換や交流促進の中間支援を目的に、学校関係者及び地域住民とともに協力と連帯の絆を育むための、合同展示、フェスティバル、発表会など、様々な協働事業を実施している。

中野浩志（特活）「大牟田・荒尾炭鉱のまちファンクラブ」理事長

大学院で都市計画専攻後、大牟田で就職した際、炭鉱の立坑櫓の見える風景に感動。地域住民に誘われて「大牟田・荒尾炭鉱のまちファンクラブ」設立後、炭鉱遺産を紹介するマップづくりを手がけるなどの活動を行っている。NPO化に伴い平成15年に理事、翌16年に理事長に就任。大牟田市石炭産業科学館の企画業務等のため、同館に勤務している。

森山沾一 福岡県立大学人間社会学部教授・田川元気再生プロジェクト代表

教育・学習と地域社会の関連について、マイノリティの視点からの研究活動を続ける一方で、田川地区に焦点を当て、ひと・文化・自然・歴史を活かした総合的なまちづくり、生涯学習にも組んでおり、田川元気再生プロジェクト代表等の地域貢献活動の多数に参加。

○コーディネータ（五十音順）

今泉重敏（株）まちづくり計画研究所代表取締役・福岡県地域づくりコーディネータ

大学卒業後、久山町役場勤務。主に、都市計画、まちづくり、農政、観光等を担当。退庁後、民間調査研究機関を経て、1992年に「まちづくり計画研究所」を設立、現在に至る。住民のまちづくりの意識を高めながら、地域の特性を踏まえた、実践可能な・楽しく・実効性のある、各種のまちづくり計画の策定に奔走しており、国土交通大学校講師など、国・地方公共団体のまちづくり施策への参加も多数。

原賀いずみ 北九州インタープリテーション研究会代表・福岡県地域づくりコーディネータ

北九州市（小倉南区）での子どもたちへの児童公園づくり、到津の森公園の存続活動などを経て、市民参加及び環境教育の重要性に目覚め、以後、「北九州インタープリテーション研究会」代表として、北九州の身近な自然を伝える環境教育活動を推進するとともに、最近では、「海幸山幸ネット」事務局として、京築地域における景観や英彦山とのつながり自然・文化を活かした地域活動にも精力的に取り組んでいる。

フォーラム内のオプション行事について（ご案内）

①「田川市石炭・歴史博物館」の見学（午前：10:45-12:00）

3/6 フォーラム開催日の午前中（10:45～12:00）、ご希望の方に対し「田川市石炭・歴史博物館」（別添リーフレット参照）の見学につきまして、ご案内しております。（先着 30 名程度まで。入館料自己負担（当日徴収））

見学ご希望の方は、別添参加申込書（FAX 送信票）の該当欄に記入の上、同時にお申し込みください。

なお、「交通のご案内」に記載のとおり、見学者向けに、最寄駅及びバスセンター等からのバス送迎を行います。

②「情報交換（名刺交換）会」（17:15～18:15：於・県立大学「食堂」）

フォーラム終了直後、基調講演者をはじめとする全出演者及び他の一般参加者等との横のネットワークを作っていただく機会として設定するものです。個別に質問等を行うことができます。また、情報交換会の会場内においては、参加団体の皆様の出版物・物産品等の展示（PR）コーナーも設けます。

参加及び展示を希望される場合は、別添参加申込書（FAX 送信票）の該当欄に記入の上、同時にお申し込みください。（希望者全員の参加が可能です）

③懇親会（18:45～）のご案内

「ふくおか地域づくりフォーラム」参加の皆様に対し、地元筑豊の地域づくり団体有志の方の主催により、懇親会を開催していただくことになりました。主催者の皆様から、「今年の『九州 B1 グルメ大会』で5位となりました、郷土の自慢料理である『田川ホルモン鍋』を準備して、楽しみにお待ちしております。」とのメッセージをいただいておりますので、積極的なご参加をお待ちしております。

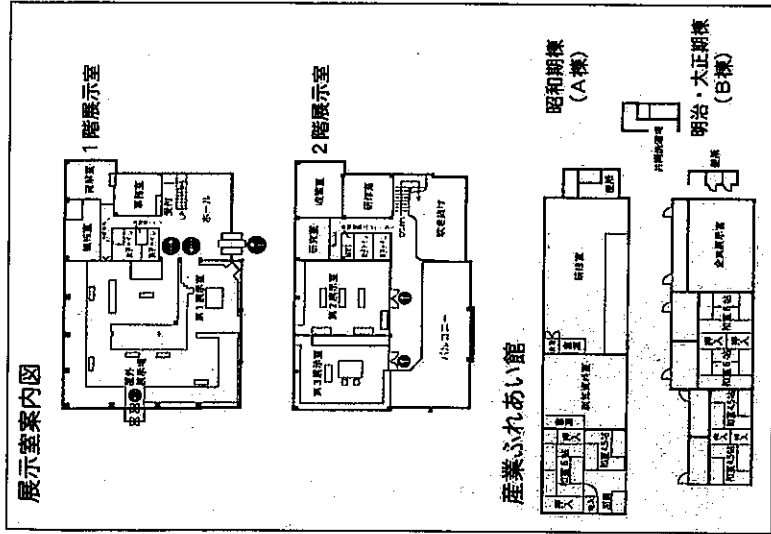
希望される場合は、別添参加申込書（FAX 送信票）の該当欄に記入の上、同時にお申し込みください。（先着 40 名程度まで）

- 1 時 間 18:45～（2時間程度）
- 2 場 所 「朝日家」（田川市魚町14番27号）電話0947-44-2097
- 3 参加費 1人あたり2,000円（飲物込み。今回参加者向けの特別価格です）
当日、徴収いたします。

（懇親会・会場付近図）

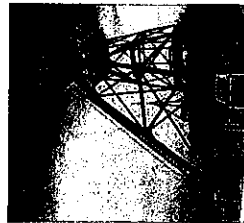


施設の概要



旧三井田川鉱業所伊田竪坑

(国登録文化財)



地下深部の石炭を採掘する竪坑の巻揚機。現存する竪坑槽は明治42(1909)年完成で、明治期のものとしては、国内最大級。

旧三井田川鉱業所伊田竪坑 第一・第二煙突【二本煙突】

(国登録文化財)



伊田竪坑の動力用として設置された蒸気機関の排煙用煙突。明治41(1908)年に築造された煉瓦造の煙突で、炭坑節のモデルとなった。

ご案内

- 開館時間 9:30～17:30(入館は17:00まで)
- 休館日 ●毎月曜日(毎月第3日曜日の翌日を除く)及び第3日曜日
- 国民の祝日及び休日の翌日(翌日が日曜日又は休館日にあたる場合は、その翌々日)
- 年末年始(12月29日～1月3日)

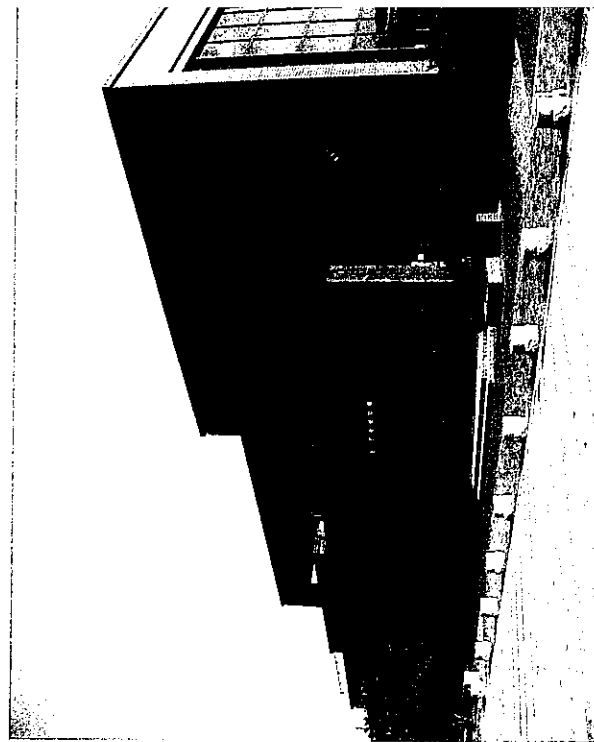
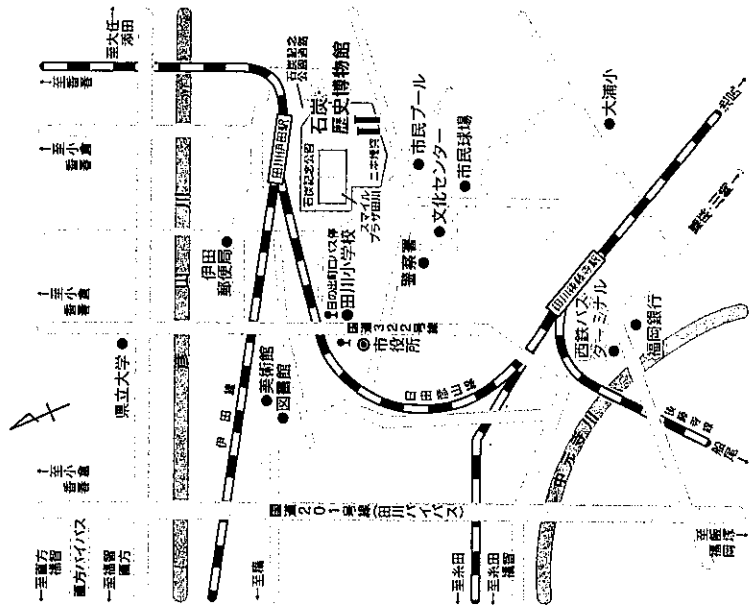
観覧料

	一般	団体
大人	210円	150円
高校生	100円	70円
小中学生	50円	30円

(団体は20人以上)

石炭・歴史博物館案内図

(西鉄日の出町ロバス停より徒歩5分)
(JR田川伊田駅より徒歩10分)



田川市石炭・歴史博物館

田川市石炭・歴史博物館

〒825-0002

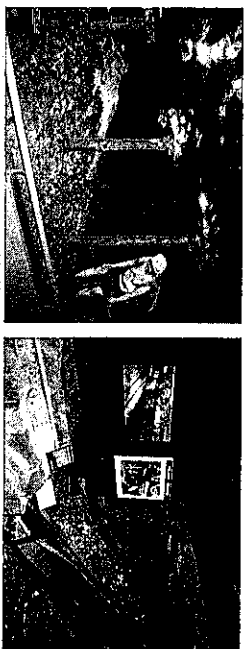
福岡県田川市大字伊田2734番の1(石炭記念公園内)

TEL・FAX:(0947)44-5745

URL: <http://www.joho.tagawa.fukuoka.jp/sekitan/>

展示の内容

第1展示室



坑道のジオラマ

石炭のなりたちや、石炭がどのようにして採掘されたか、また、炭坑で働く人々や生活のようすを、「石炭をつくった新世代の植物のイラスト」、「三井田川伊田坑の模型」、「手掘り道具」、「機械採炭道具」、「坑道のジオラマ」、「川勝の模型」、「ミニSL」などを展示し、炭鉱の歴史が一目で分かるようになっていきます。



筑豊炭田解説映像

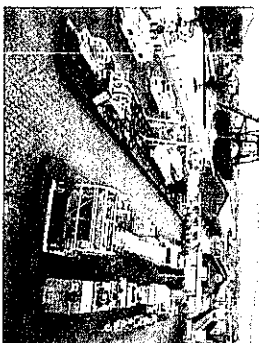


パソコン室

筑豊炭田の歴史がわかる動画を配信しています。また、田川の様々なことを紹介するパソコン室も設置しています。

屋外展示場

博物館の屋外には、炭坑館に唄われた2本の大煙突や壁坑槽、石炭の輸送に活躍したSL、採炭・掘進・運搬などに使用されたロードヘッダーなどの大型機械類を展示しています。



屋外展示場

第2展示室

炭鉱の生活の中から生まれた、絵画や文学作品などを展示しています。正面の屏風の絵は、斎藤五百枝氏(挿絵・童画家)の炭坑畠画です。これは大正初期の田川の炭坑風俗を描いた貴重な作品です。



炭坑畠画(斎藤五百枝画)



給唄(石井利秋画)

また、炭鉱でのきびしい労働のようすや、悲惨な事故をモチーフにした、石井利秋氏の絵画や、山本作兵衛氏が体験をもとに昔の炭鉱の仕事や生活を描いた炭坑記録画などがあります。



炭坑記録画(山本作兵衛画)

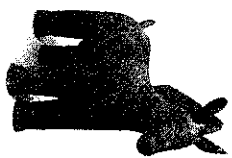


第3展示室

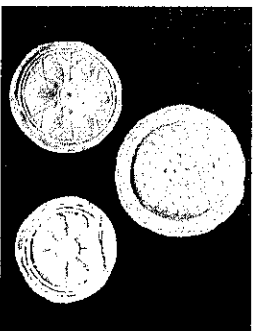
「田川地方の歴史と民俗」をテーマに郷土の歴史資料を展示しています。

田川地方には遠い昔から彦山川、中元寺川を中心に発達した先祖の歴史を物語る文化遺産が数多く残っています。

この地方に住んでいた人々の生活を、先史時代から近世までの考古資料、民俗資料などで、田川地方の歴史が学べるようにしています。



馬形埴輪(畑迫1号墳出土)



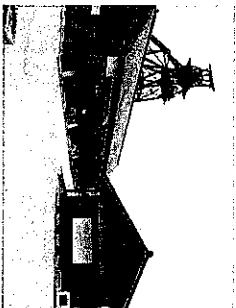
天台寺軒丸瓦



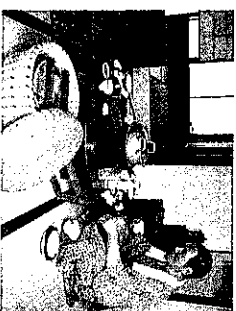
伊加利人形

産業ふれあい館

建物の外観は炭鉱住宅に模し、内部は明治・大正・昭和期の炭住の間取りを再現、他に展示室、研修室を配置しています。展示室には、炭鉱都市から新産業都市への転換をテーマにした展示を行っています。

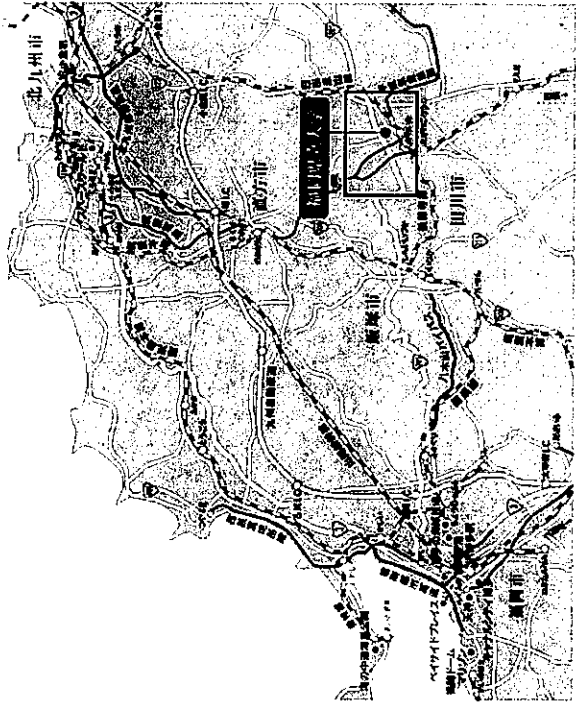


産業ふれあい館 外観

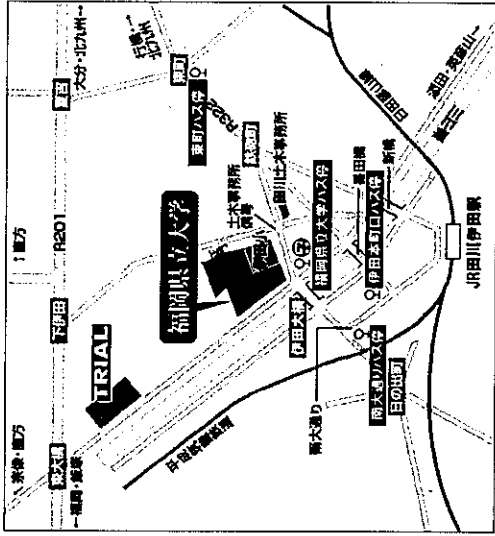


産業ふれあい館 内部

[交通のご案内]



(会場付近図)



(1) お車で越しの方
 駐車場は、大学敷地内にあります。(約200台分・無料)

(2) 公共交通機関でお越しの方
 (「最寄駅～(石炭・歴史博物館)～会場」間の送迎案内含む)
 以下の送迎バスを無料でご利用できます。

(送迎バスの時刻表)

(往路)

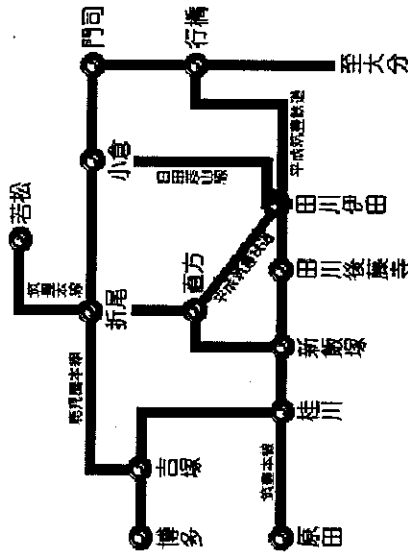
- 1 便：石炭・歴史博物館見学者向け
 田川後藤寺駅 (10:15) → 後藤寺 BC (10:20) → (田川伊田駅には寄りません)
 → (10:40) 石炭・歴史博物館
 石炭・歴史博物館 (12:00) → 田川伊田駅 (12:10) (昼食等・一時解散)
 2 便：アौरラム直行者向け
 田川後藤寺駅 (12:25) → 後藤寺 BC (12:30) → 田川伊田駅 (12:40) → 福岡県立大学 (12:45)

(復路)

- 1 便：福岡県立大学 (18:20) = 「情報交換会」終了後 → 田川伊田駅 (18:25) → 田川後藤寺駅 (18:35) → 後藤寺 BC (18:40)

なお、裏面記載の便に乘算されると、上記「送迎バス」の接続に便利です。

(○)が接続駅



(鉄道最寄駅) JR・平成新線 田川伊田駅

【往路：福岡方面から】

＜JR利用＞博多駅→新飯塚駅→田川後藤寺駅→田川伊田駅（約1時間30分）徒歩約15分

（1）石炭・歴史博物館見学の場

博多 8:59→9:43 新飯塚 9:48→**10:12 田川後藤寺**

（2）フォーラム直行の場合：

博多 11:03→11:41 新飯塚 11:47→12:07 田川後藤寺 12:11→**12:15 田川伊田**

＜バス利用＞天神バスセンター→福岡県立大学（約1時間20分）

（1）石炭・歴史博物館見学の場

天神バスセンター 8:40→飯塚バスセンター 9:35→**10:04 後藤寺バスセンター**

（2）フォーラム直行の場合：

天神バスセンター10:55→（直行・飯塚BC通過）→12:14 福岡県立大学バス停

天神バスセンター11:00→飯塚バスセンター11:55→**12:24 後藤寺バスセンター**

【往路：小倉方面から】

＜JR利用＞小倉駅→田川伊田駅（約1時間）徒歩約15分

（1）石炭・歴史博物館見学の場：小倉 9:11→10:15 **田川後藤寺**

（2）フォーラム直行の場合：小倉 11:31→12:29 **田川伊田**

《復路：参考時刻表》

【福岡方面へ】

田川後藤寺 18:47→19:08 新飯塚 19:15→19:57 博多

後藤寺バスセンター18:50→飯塚バスセンター19:20→20:15 天神バスセンター

福岡県立大学バス停→18:48→（直行・飯塚BC通過）→20:08 天神バスセンター
（懇親会参加者）

田川伊田 20:52→20:56 田川後藤寺 21:22→21:43 新飯塚 21:48→22:39 博多

後藤寺バスセンター21:00→飯塚バスセンター21:30→22:22 天神バスセンター

【小倉方面へ】

田川伊田 18:48→19:39 小倉

（懇親会参加者）

田川伊田 20:52→21:31 城野 21:34→21:44 小倉

※ これ以外の時刻、方面及び運賃等につきましては、JR九州、西鉄その他の交通機関のホームページなどにより、適宜ご確認ください。

(参考) 福岡・小倉方面からのバス・電車時刻表 (土曜ダイヤ)

(行き/帰り)

天神バスセンター～後藤寺バスセンター

西鉄天神バスセンター ⇒ 後藤寺バスセンター 方面 (土曜日)

行先	後藤寺	後藤寺	後藤寺・伊田
経由	ノンストップ 飯塚(特急)	篠栗北 飯塚(特急)	★直行★ 筑豊烏尾トンネル(特急)
行先番号			
運賃	1350円	1350円	1350円
4			
5			
6			50
7	00 30	15	
8	00 20 40		
9	00 20 40		25
10	00 20 40	30	55
11	00 20 40		
12	00 20 40		35
13	00 20 40	30	
14	00 20 40		35
15	00 20 40		
16	00 20 40		37
17	00 20 40	50	
18	00 20 40	30	55
19	00 20 40	30	
20	00 30	45	
21	00 30	15	
22	00 30		
23	00	30	
24			
25			

後藤寺 ⇒ 天神地区 方面 (土曜日)

行先	天神	天神	天神
経由	飯塚 八木山B P 篠栗北(特急)	飯塚 八木山B P ノンストップ(特急)	筑豊烏尾トンネル ★直行★八木山B P (特急)
行先番号			
運賃	1350円	1350円	1350円
4			
5		30	
6		00 30 50	
7	40	10 30 50	20
8	40	10 30 50	
9	40	10 30 50	20
10		10 30 50	
11		10 30 50	00
12		10 30 50	40
13		10 30 50	
14		10 30 50	
15	40	10 30 50	00
16		10 30 50	
17	40	10 30 50	20
18	40	10 30 50	
19	45	10 30	00
20	45	00 30	
21		00 30	
22			
23			
24			
25			

天神バスセンター～福岡県立大学（直行）

【土日祝】福岡県立大学→天神 行き

バス停留所	1	2	3	4	5	6	7
福岡県立大学	7:08	9:08	10:48	12:28	14:48	17:08	18:48
伊田駅	7:10	9:10	10:50	12:30	14:50	17:10	18:50
伊田本町	7:11	9:11	10:51	12:31	14:51	17:11	18:51
日の出町	7:14	9:14	10:54	12:34	14:54	17:14	18:54
田川市役所	7:16	9:16	10:56	12:36	14:56	17:16	18:56
後藤寺	7:20	9:20	11:00	12:40	15:00	17:20	19:00
西鉄後藤寺	7:23	9:23	11:03	12:43	15:03	17:23	19:03
角銅原	7:24	9:24	11:04	12:44	15:04	17:24	19:04
関の山	7:26	9:26	11:06	12:46	15:06	17:26	19:06
関の台団地	7:30	9:30	11:10	12:50	15:10	17:30	19:10
庄内工業団地	7:32	9:32	11:12	12:52	15:12	17:32	19:12
下三緒	7:34	9:34	11:14	12:54	15:14	17:34	19:14
鶴三緒橋	7:37	9:37	11:17	12:57	15:17	17:37	19:17
蔵本	8:18	10:18	11:58	13:38	15:58	18:18	19:58
中洲	8:20	10:20	12:00	13:40	16:00	18:20	20:00
天神郵便局前	8:23	10:23	12:03	13:43	16:03	18:23	20:03
天神バスセンター	8:28	10:28	12:08	13:48	16:08	18:28	20:08

【土日祝】天神→福岡県立大学 行き

バス停留所	1	2	3	4	5	6	7
天神バスセンター	6:50	9:25	10:55	12:35	14:35	16:37	18:55
中洲	6:57	9:33	11:03	12:43	14:43	16:45	19:03
蔵本	6:59	9:35	11:05	12:45	14:45	16:47	19:05
鶴三緒橋	7:37	10:15	11:45	13:25	15:25	17:29	19:47
下三緒	7:40	10:18	11:48	13:28	15:28	17:32	19:50
庄内工業団地	7:42	10:20	11:50	13:30	15:30	17:34	19:52
関の台団地	7:44	10:22	11:52	13:32	15:32	17:36	19:54
関の山	7:48	10:26	11:56	13:36	15:36	17:40	19:58
角銅原	7:50	10:28	11:58	13:38	15:38	17:42	20:00
西鉄後藤寺	7:51	10:29	11:59	13:39	15:39	17:43	20:01
後藤寺	7:54	10:32	12:02	13:42	15:42	17:46	20:04
田川市役所	7:58	10:36	12:06	13:46	15:46	17:50	20:08
日の出町	8:00	10:38	12:08	13:48	15:48	17:52	20:10
伊田本町	8:03	10:41	12:11	13:51	15:51	17:55	20:13
伊田駅	8:04	10:42	12:12	13:52	15:52	17:56	20:14
福岡県立大学	8:06	10:44	12:14	13:54	15:54	17:58	20:16

博多駅 2010年03月06日 (土)

深草線 長者原・桂川・直方・折尾方面(上)

普通列車 / 快速列車・快速列車

列車種別	時刻	行き
普通	10 29 59	直方 小倉 直方
普通	11 28 36 50	折尾 直方 折尾 直方
普通	03 15 29 41 49 59	折尾 直方 折尾 直方 折尾 直方
普通	06 25 35 51	折尾 直方 折尾 直方
普通	02 09 24* 31 47	折尾 直方 折尾 直方
普通	03 09 24 32 47	折尾 直方 折尾 直方
普通	03 10 25* 31 47	折尾 直方 折尾 直方
普通	03 10 25* 31 47	折尾 直方 折尾 直方
普通	03 10 24* 31 47	折尾 直方 折尾 直方
普通	03 10 25 32 45	折尾 直方 折尾 直方
普通	02 09 26* 33 42	折尾 直方 折尾 直方
普通	01 08 26* 33 42	折尾 直方 折尾 直方
普通	02 08 27 33 43	折尾 直方 折尾 直方
普通	02 09 28 34 43	折尾 直方 折尾 直方
普通	02 09 18 30 47 55	折尾 直方 折尾 直方 折尾 直方
普通	07 17 36 52*	折尾 直方 折尾 直方
普通	02 27 54	折尾 直方 折尾 直方
普通	23 45	折尾 直方

●=折方小倉各駅停車

Copyright©2009 Kyushu Railway Company All Rights Reserved.

新飯塚駅 2010年03月06日 (土)

後藤寺線 下鴨生・田川後藤寺方面(下)

普通	16 46	田川後藤寺 田川後藤寺
普通	35	田川後藤寺
普通	01 28 53	田川後藤寺 田川後藤寺 田川後藤寺
普通	21 48	田川後藤寺 田川後藤寺
普通	46	田川後藤寺
普通	47	田川後藤寺
普通	47	田川後藤寺
普通	47	田川後藤寺
普通	47	田川後藤寺
普通	47	田川後藤寺
普通	47	田川後藤寺
普通	17 49	田川後藤寺 田川後藤寺
普通	19 49	田川後藤寺 田川後藤寺
普通	18 48	田川後藤寺 田川後藤寺
普通	21 53	田川後藤寺 田川後藤寺
普通	25	田川後藤寺
普通	07 36	田川後藤寺 田川後藤寺

Copyright©2009 Kyushu Railway Company All Rights Reserved.

(行き)
博多駅～新飯塚駅～田川後藤寺駅 (JR)

田川後藤寺駅 2010年03月06日(土)

後藤寺線 新飯塚方面(上り)

5	49 新飯塚
6	43 新飯塚
7	10 27 新飯塚 博多
8	20 51 新飯塚 博多
9	17 新飯塚
10	18 新飯塚
11	17 新飯塚
12	16 新飯塚
13	16 新飯塚
14	16 新飯塚
15	16 新飯塚
16	17 38 新飯塚 博多
17	14 48 新飯塚 博多
18	16 47 新飯塚 博多
19	16 45 新飯塚 博多
20	19 50 新飯塚 博多
21	22 新飯塚
22	03 新飯塚

Copyright©2009 Kyushu Railway Company All Rights Reserved.

新飯塚駅 2010年03月06日(土)

筑豊本線 桂川・長香原・博多方面(下り)

普通列車 / 快速列車・準快速列車

5	29 博多
6	05 13 32 48 博多 博多 博多 博多
7	10 16 35 55 博多 博多 博多 博多
8	05 27 50 58 博多 博多 博多 博多
9	15 37 博多 博多
10	00 22 41 57 博多 博多 博多 博多
11	21 42 57 博多 博多 博多
12	21 42 57 博多 博多 博多
13	21 42 57 博多 博多 博多
14	21 42 58 博多 博多 博多
15	15 30 博多 博多
16	01 15 23 40 博多 博多 博多 博多
17	00 17 24 39 58 博多 博多 博多 博多 博多
18	10 15 30 博多 博多 博多
19	00 10 15 30 博多 博多 博多 博多
20	02 16 40 博多 博多 博多
21	09 48 博多 博多
22	13 41 博多 博多
23	10 47 博多 博多

Copyright©2009 Kyushu Railway Company All Rights Reserved.

(帰り)

田川後藤寺駅～新飯塚駅～博多駅 (JR)

小倉駅 2010年03月06日 (土)

日田彦山線 田川後藤寺・深田・日田方面(下り)

7	00 28	日田 田川後藤寺
8	08	日田
9	11 56	田川後藤寺 田川後藤寺
10	20 57	田川後藤寺 田川後藤寺
11	31	田川後藤寺
12	18	田川後藤寺
13	15	田川後藤寺
14	15 48	田川後藤寺 深田
15	19	日田
16	15 52	田川後藤寺 田川後藤寺
17	18 56	深田 田川後藤寺
18	21 48	深田 田川後藤寺
19	20 53	田川後藤寺 田川後藤寺
20	22 55	田川後藤寺 深田
21	35	田川後藤寺
22	20 55	深田 田川後藤寺

Copyright©2003 Kyushu Railway Company All Rights Reserved.

(行き/帰り)

小倉駅～田川伊田駅(田川後藤寺駅)(JR)

田川伊田駅 2010年03月06日 (土)

日田彦山線 小倉方面(上り)

5	46	小倉
6	33	小倉
7	03 15 22 36	小倉 田川 小倉 田川 田川 田川 小倉 田川
8	10 33	小倉 小倉
9	16 57	小倉 田川
10	24	田川
11	24	小倉
12	16 55	田川 田川
13	34	田川
14	16 55	小倉 田川
15	49	田川
16	38	田川
17	17 52	田川 田川
18	19 48	田川 田川
19	22 49	田川 田川
20	22 52	田川 田川
21		
22	00	小倉

Copyright©2003 Kyushu Railway Company All Rights Reserved.



参加申込書 (FAX送信票)

送信票は不要です。必要事項を記入後、本票のみをFAX送信ください。

＜ FAX 送信及び問い合わせ先 ＞

地域づくりネットワーク福岡県協議会事務局（県広域地域振興課・地域振興1班）後藤 宛

FAX：092-643-3164 （電話：092-643-3179）

※平成22年2月25日（木）〆切です。ご協力のほど、よろしくお願い申し上げます。

『福岡県地域づくりフォーラム』参加申込書

1 団体名等

(団体名)	
(申込書記入者)	所属・職
	氏名
	連絡先(電話)
	(FAX)
	(E-mail)

2 貴団体からの参加者数・氏名・オプション参加の有無など

参加者数 _____ 名

参加者職・氏名	フォーラム 本体 (13:00～ 17:00)	オプション参加の有無 (○×を付けて下さい)		
		①「田川市石炭歴史 博物館」見学 (10:45～12:00)	②情報交換会 (名刺交換会) (17:15～18:15)	③懇親会 (18:45～)
	○			
	○			
	○			
	○			
	○			

(1) 枠に書ききれない場合（一団体から6名以上参加の場合）は、この用紙を複写の上、必要枚数分をまとめてFAX送信ください。

(2) ①は入館料（210円・20名以上の場合150円）が、③は参加費（2,000円）が別途必要となります。それぞれ、当日現地にて徴収いたします。

3 団体の出版物や物産品等の展示の希望

(いずれかに○を付けてください。)

希望する(内容: _____) ・ 希望しない

